

**TECE** 

**TECEfilo**  
Urinal  
Electronics



Bedienungsanleitung

DE

Operating instructions

EN

Mode d'emploi

FR

Istruzioni per l'uso

IT

Instrucciones de uso

ES

Gebruiksaanwijzing

NL

Instrukcja obsługi

PL

Инструкция по эксплуатации

RU

## Bedienung

Die Programmierung der TECEfilo Urinal-Elektronik kann bei Bedarf über die App **TECESmartcontrol** erfolgen.

### Verbindungsaufbau – App

Wenn Sie die App TECEsmartcontrol nutzen wollen, benötigen Sie

- eine TECEfilo Urinal-Elektronik mit Spannungsversorgung,
- ein Bluetooth fähiges Endgerät (Handy/Tablet) und
- die App TECEsmartcontrol.

Hier der Code zum Download:



Nach dem Starten der App verlangt ein Pop-Up die Aktivierung von Bluetooth, dann öffnet sich die Home Ansicht der App. Bei der Programmierung der TECEfilo Urinal-Elektronik entscheiden Sie sich für „**Smartflush**“:

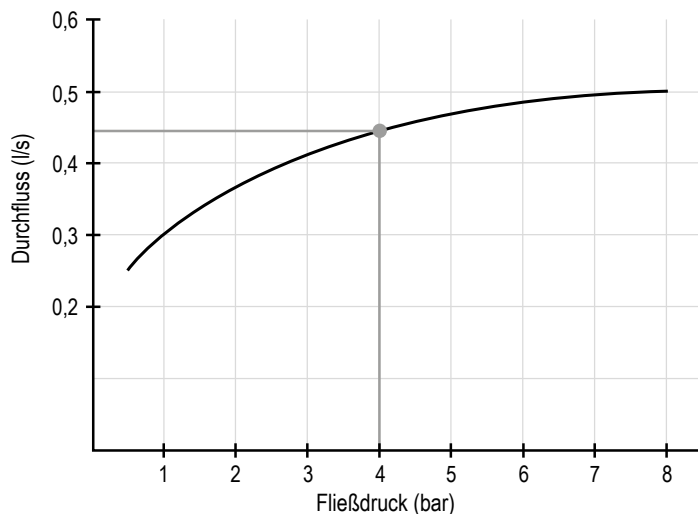


Durch „Pull-Down to Refresh“ oder Drücken des Buttons **„Nach Geräten suchen“** sucht die App in der Umgebung nach TECEfilo Urinal-Elektroniken. Durch Auswählen der angezeigten Elektroniken wird eine Verbindung aufgebaut. Damit eine Elektronik erkannt werden kann, müssen Sie sich im Erkennungsbereich der Elektronik befinden.

Sie gelangen in die Programmierenebene, sobald dies durch die Passworteingabe freigeschaltet wurde: Beim ersten Verbinden muss das Standardpasswort **„TECEfilo“** eingegeben werden, danach können Sie ein individuelles Passwort festlegen.

## Durchflusskennlinie

Mit Hilfe der Durchflusskennlinie können Sie den Volumenstrom des TECEfilo Spülers in Abhängigkeit von Fließdruck sowie der Spülzeit ablesen und einstellen.



Beispiel:

Fließdruck 4 bar  $\Rightarrow$  Durchfluss 0,44 l/s  $\Rightarrow$  bei 5 s Spülzeit  $\hat{=}$  2,2 l Spülvolumen

Nachfolgende Funktionen sind über die App programmierbar:

1. Spülzeit
2. Erkennungsbereich
3. Pausenfunktion
4. Vorspülung
5. Nachfüllen
6. Intervallspülung
7. Reinigungsfunktion
8. Werkseinstellungen

Nach dem Verbinden mit der Urinal-Elektronik bietet die App die Möglichkeit, ein Spülprotokoll von der Urinal-Elektronik zu importieren und anzuzeigen. Das Spülprotokoll findet sich dann unter dem Reiter "**Protokolle**" und ist in der App gespeichert. Gespeicherte Spülprotokolle können via Export auch als Mail verschickt werden. Mit dem Protokoll lässt sich die Spülhistorie nachverfolgen und nachweisen.

Damit die Protokollierung korrekt funktioniert ist es notwendig, dass die TECEfilo dauerhaft über eine Spannungsversorgung verfügt. Zusätzlich muss nach der Inbetriebnahme die Urinalelektronik einmal mit der App verbunden werden.

## Operation

If required, the TECEfilo urinal electronics can be programmed via the **TECEsmartcontrol** app.

### Connection setup - App

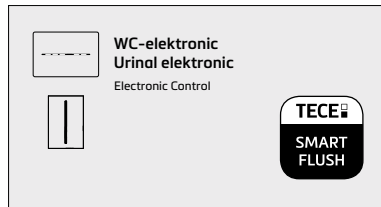
To use the TECEsmartcontrol app you will need

- TECEfilo urinal electronics with power supply,
- a Bluetooth enabled device (mobile/tablet) and
- the TECEsmartcontrol app.

The code for downloading:



After starting the app, a pop-up will require Bluetooth to be activated, after which the Home view of the app opens. When programming the TECEfilo urinal electronics, choose **“Smartflush”**:

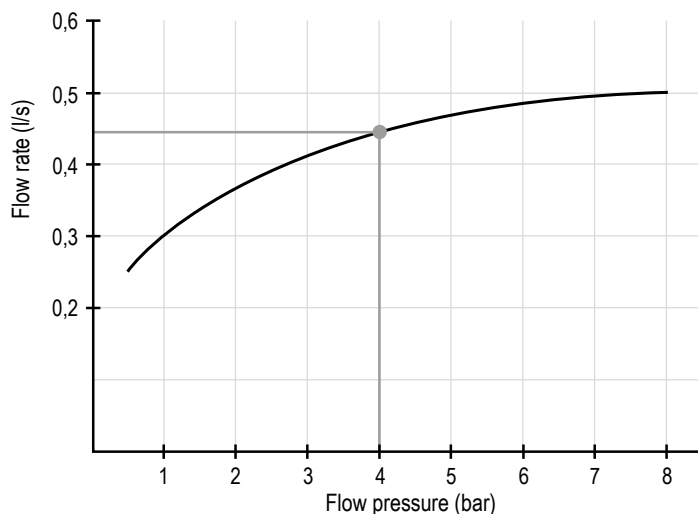


“Pull-down to refresh” or press the **“Search for devices”** button to allow the app to search for nearby hygiene TECEfilo urinal electronics. Selecting the electronics shown will establish a connection. In order for the electronics to be recognised, you must be within the recognition range of the electronics.

You access the programming level as soon as this has been enabled by entering the password: When connecting for the first time, the standard password **“TECEfilo”** must be entered, after which you can set an individual password.

## Flow characteristic curve

Using the flow characteristic curve, you can read and set the TECEfilo flush volume flow rate depending on the flow pressure as well as the flush time.



Example:

Flow pressure 4 bar  $\Rightarrow$  Flow rate 0.44 l/s  $\Rightarrow$  with 5 s flush time  $\triangleq$  2.2 l flush volume

The following functions can be programmed via the app:

1. Flush time
2. Recognition range
3. Pause function
4. Pre-flush
5. Refill
6. Interval flush
7. Cleaning function
8. Factory settings

After connection to the urinal electronics flush, the app offers the option of importing and displaying a flush record for the urinal electronics. The flush record is located on the “**Protocols**” tab and is stored in the app. Stored flush records can also be sent as an e-mail via export. With the record, the flushing history can be tracked and proven.

In order for the recording to work correctly, the TECEfilo must have a permanent power supply. In addition, the urinal electronics must be connected to the app once after commissioning.

## Fonctionnement

Si nécessaire, l'électronique pour urinoir TECEfilo peut être programmée par le biais de l'application **TECEsmartcontrol**.

FR

### Configuration de la connexion – Application

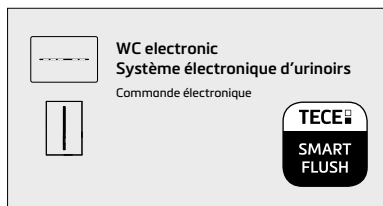
Pour utiliser l'application TECEsmartcontrol, vous aurez besoin :

- du système électronique d'urinoir TECEfilo avec une alimentation électrique ;
- d'un appareil compatible Bluetooth (mobile/tablette) ;
- de l'application TECEsmartcontrol.

Le code de téléchargement :



Après le démarrage de l'application, une fenêtre demande l'activation de Bluetooth, après quoi la page d'accueil de l'application s'ouvre. Lors de la programmation du système électronique d'urinoir TECEfilo, choisissez « **Smartflush** » :

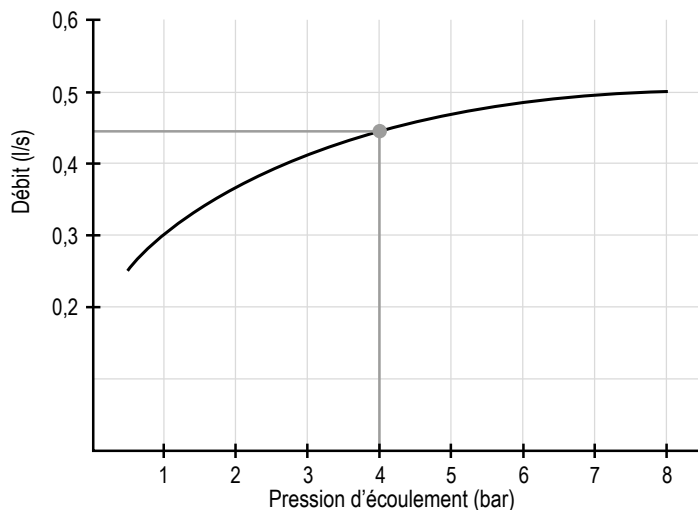


« Balayez l'écran vers le bas pour rafraîchir la page » (*Pull-down to refresh*) ou appuyez sur « **Rechercher des appareils** » (*Search for devices*) pour permettre à l'application de rechercher les systèmes électroniques d'urinoir TECEfilo à proximité. La sélection des systèmes électroniques affichés permet d'établir une connexion. Pour que le système électronique soit reconnu, vous devez vous trouver dans la zone de détection du système.

Vous accédez au niveau de programmation dès que celui-ci a été activé en saisissant le mot de passe : lors de la première connexion, le mot de passe standard « **TECEfilo** » doit être saisi, après quoi vous pouvez définir un mot de passe individuel.

## Courbe caractéristique du débit

Grâce à la courbe caractéristique du débit, vous pouvez lire et régler le débit du volume de chasse TECEfilo en fonction de la pression d'écoulement ainsi que du temps de chasse.



Exemple :

Pression d'écoulement 4 bar  $\Rightarrow$  Débit 0,44 l/s  $\Rightarrow$  avec un temps de chasse de 5 s  $\hat{=}$  Volume de chasse de 2,2 l

Les fonctions suivantes peuvent être programmées par le biais de l'application :

1. Temps de chasse
2. Zone de détection
3. Fonction de pause
4. Pré-chasse d'eau
5. Remplissage
6. Chasse hygiénique à intervalles
7. Fonction de nettoyage
8. Réglages d'usine

Après la connexion avec la chasse électronique d'urinoir, l'application propose la possibilité d'importer et d'afficher un fichier journal de la chasse hygiénique. Ce dernier se trouve dans l'onglet « **Protocoles** » (*Protocols*) et est stocké dans l'application. Les enregistrements de chasse d'eau stockés peuvent également être envoyés par e-mail grâce à la fonction Exportation. Grâce à cet enregistrement, l'historique de la chasse d'eau peut être suivi et prouvé.

Pour que l'enregistrement fonctionne correctement, le système TECEfilo doit disposer d'une alimentation électrique permanente. En outre, le système électronique d'urinoir doit être connecté à l'application une fois après la mise en service.

## Funzionamento

Se necessario, è possibile programmare il risciacquo della placca orinatoio TECEfilo tramite l'APP **TECEsmartcontrol**.

### Impostazione del collegamento - APP

Per utilizzare l'APP TECEsmartcontrol sono necessari:

- una placca di comando per orinatoio TECEfilo con alimentazione elettrica,
- un dispositivo con Bluetooth (smartphone/tablet) e
- l'APP TECEsmartcontrol.

Codice per il download:



Dopo aver avviato l'APP, si apre una finestra pop-up in cui è richiesta l'attivazione del Bluetooth; al termine si apre la pagina Home dell'APP. Per programmare la placca orinatoio TECEfilo selezionare **“Smartflush”**:



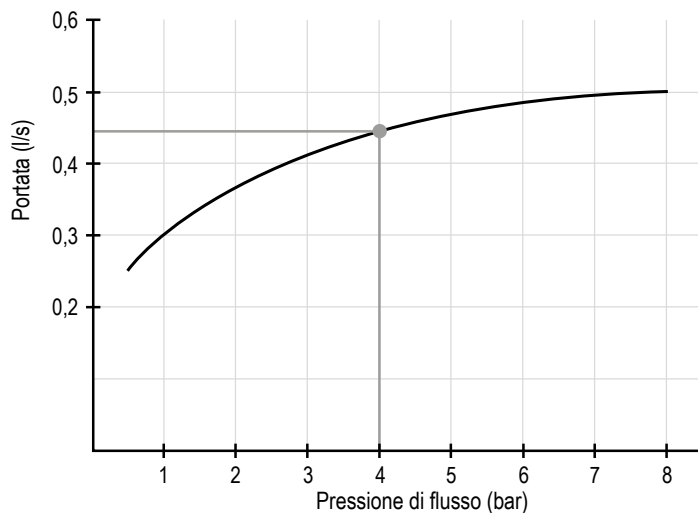
Premere “Trascina verso il basso per aggiornare” (Pull-down to refresh) o premere il tasto **“Cerca dispositivi”** (Search for devices) per consentire all'APP di cercare l'elettronica orinatoio TECEfilo nelle vicinanze. Selezionare l'elettronica visualizzata per stabilire un collegamento. Per attivare il rilevamento dell'elettronica è necessario posizionarsi nel suo spazio di rilevamento.

È possibile impostare la programmazione, dopo averla abilitata tramite l'inserimento della password: al primo collegamento inserire la password standard fornita **“TECEfilo”**, successivamente sarà possibile impostare una propria password.



## Curva caratteristica di flusso

Con la curva caratteristica di flusso è possibile leggere e impostare la portata del volume di scarico di TECEfilo a seconda della pressione di flusso e del tempo di risciacquo.



Esempio:

Pressione di flusso 4 bar  $\Rightarrow$  portata 0,44 l/s  $\Rightarrow$  con tempo di risciacquo 5 s  $\triangleq$  volume di scarico 2,2 l

Tramite l'APP è possibile programmare le seguenti funzioni:

1. Tempo di risciacquo
2. Intervallo di rilevamento
3. Funzione di pausa
4. Pre-risciacquo
5. Riempimento
6. Intervallo di risciacquo
7. Funzione di pulizia
8. Impostazioni di fabbrica

Oltre alla programmazione, l'APP offre la possibilità di scaricare e visualizzare nel dettaglio i programmi di risciacquo settati per la placca orinatoio. Il registro di risciacquo si trova nella scheda "**Registri**" (Protocols) ed è memorizzato nell'APP. I registri di risciacquo memorizzati possono essere esportati anche come email. Tramite il registro è possibile tracciare e dimostrare lo storico dei risciacqui. Per una registrazione corretta, l'alimentazione elettrica a TECEfilo deve essere costante. Inoltre l'elettronica orinatoio deve essere collegata all'APP appena viene messa in funzione.

# Funcionamiento

En caso necesario, la electrónica para urinario TECEfilo se puede programar a través de la aplicación **TECEsmartcontrol**.

## Ajustes de conexión - Aplicación

Para utilizar la aplicación TECEsmartcontrol necesitará

- Electrónica para urinario TECEfilo con fuente de alimentación,
- un dispositivo con Bluetooth activado (móvil/tablet) y
- la aplicación TECEsmartcontrol.

ES

El código para descargarla:



Una vez iniciada la aplicación, aparecerá una ventana emergente pidiéndole que active Bluetooth. Tras la conexión se abrirá la página de Inicio de la aplicación. Para programar la electrónica para urinario TECEfilo, seleccione **«Smartflush»**:

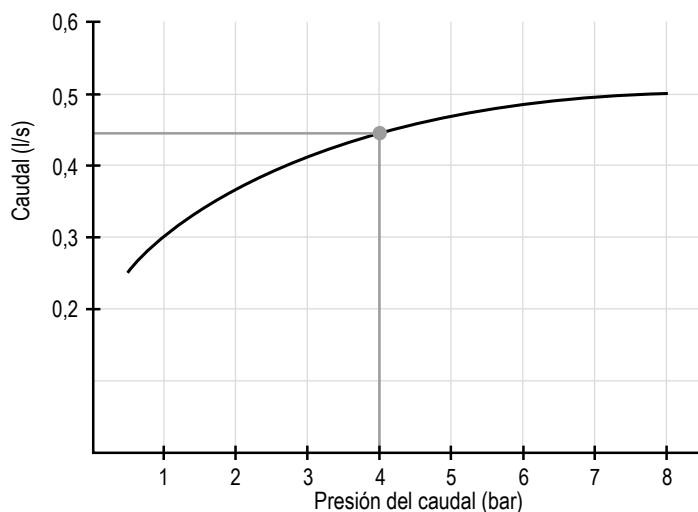


«Deslice hacia abajo para actualizar» («Pull-down to refresh») o pulse el botón **«Buscar dispositivos»** («Search for devices») para permitir que la aplicación busque una electrónica para urinario TECEfilo cercana. Al seleccionar la electrónica, se establecerá una conexión. Para poder detectar la electrónica deberá estar dentro del rango de detección de la electrónica.

Podrá acceder al nivel de programación en cuanto esté activado, introduciendo la contraseña: Cuando se conecte por primera vez, deberá introducir la contraseña estándar **«TECEfilo»** y, a continuación, podrá establecer una contraseña personal.

## Curva de flujo de características

Mediante la curva de flujo de características podrá leer y configurar el caudal del volumen de descarga TECEfilo en función de la presión del caudal y el tiempo de descarga.



Ejemplo:

Presión del caudal 4 bar  $\Rightarrow$  Caudal 0,44 l/s  $\Rightarrow$  con 5 s de tiempo de descarga  $\hat{=}$  2,2 l de volumen de descarga

Las siguientes funciones pueden programarse a través de la aplicación:

1. Tiempo de descarga
2. Rango de detección
3. Función de pausa
4. Pre-descarga
5. Rellenado
6. Intervalo de descarga
7. Función de limpieza
8. Ajustes predeterminados

Después de conectar la cisterna de la electrónica para urinario, la aplicación ofrece la opción de importar y mostrar un registro de descarga para la electrónica para urinario. El registro de descarga está en la pestaña «**Protocolos**» («Protocols») y se guarda en la aplicación. Los registros de descarga guardados también se pueden enviar exportados por correo electrónico. Con este registro se puede realizar un seguimiento y comprobar el historial de descarga.

Para que el registro se guarde correctamente, la TECEfilo debe estar siempre conectado a la corriente. Además, la electrónica para urinario se debe conectar a la aplicación después de la puesta en marcha.

## Bediening

Indien nodig kan de TECEfilo-urinoir-elektronica geprogrammeerd worden via de **TECEsmartcontrol** app.

### Verbinding instellen - App

Om de TECEsmartcontrol app te gebruiken, hebt u het volgende nodig:

- TECEfilo-urinoir-elektronica met stroomvoorziening,
- een Bluetooth-apparaat (mobiel/tablet) en
- de TECEsmartcontrol app.

NL

De downloadcode:



Na het starten van de app vraagt een pop-up om Bluetooth te activeren, waarna het startscherm van de app verschijnt. Bij het programmeren van de TECEfilo-urinoir-elektronica, kiest u “**Smartflush**”:

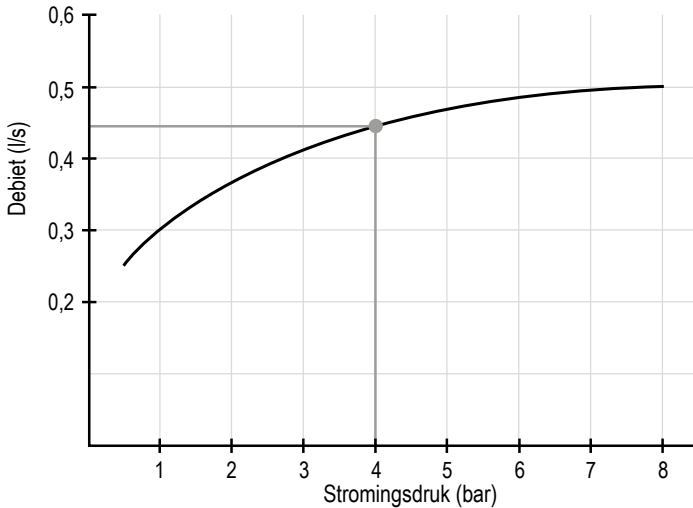


“Swipe naar beneden om het scherm te verversen” (Pull-down to refresh) of druk op de knop “**Zoek naar apparaten**” (Search for devices) om de app te laten zoeken naar hygiënische TECEfilo-urinoir-elektronica in de buurt. Door de getoonde elektronica te selecteren, wordt een verbinding tot stand gebracht. Om de elektronica te kunnen herkennen, moet u binnen het herkenningsbereik van de elektronica zijn.

U krijgt toegang tot het programmeerniveau zodra dit is ingeschakeld door het wachtwoord in te voeren: Wanneer u voor de eerste keer verbinding maakt, moet het standaardwachtwoord “**TECEfilo**” worden ingevoerd, waarna u een individueel wachtwoord kunt instellen.

## Debietcurve

Met behulp van de debietcurve kunt u het debiet van het TECEfilo-spoelvolumen aflezen en instellen, afhankelijk van de stromingsdruk en de spoeltijd.



NL

Voorbeeld:

Stromingsdruk 4 bar  $\Rightarrow$  Debiet 0,44 l/s  $\Rightarrow$  met 5 s spoeltijd  $\hat{=}$  2.2 l spoelvolumen

De volgende functies kunnen via de app geprogrammeerd worden:

1. Spoeltijd
2. Herkenningsbereik
3. Pauzefunctie
4. Voorspoeling
5. Bijvullen
6. Intervalspoeling
7. Reinigingsfunctie
8. Fabrieksinstellingen

Na de gemaakte verbinding met de urinoir-elektronica, biedt de app de mogelijkheid om spoel gegevens voor de urinoir-elektronica te importeren en weer te geven. De spoel gegevens bevindt zich op het tabblad "**Protocollen**" (Protocols) en wordt in de app opgeslagen. Opgeslagen spoel gegevens kunnen ook als e-mail verstuurd worden via export. Met het verslag kan de spoelgeschiedenis worden gevolgd en aangetoond.

Om de registratie goed te laten verlopen, moet de TECEfilo een permanente stroomvoorziening hebben. Bovendien moet de urinoir-elektronica na de ingebruikneming eenmaal met de app verbonden worden.

## Obsługa

W razie potrzeby elektronikę pisuaru TECEfilo można zaprogramować za pomocą aplikacji **TECESmartcontrol**.

### Połączenie z aplikacją — konfiguracja

W celu korzystania z aplikacji TECESmartcontrol potrzebujesz:

- elektroniki do pisuaru TECEfilo z zasilaczem,
- urządzenia (telefonu/tabletu) umożliwiającego połączenie przez Bluetooth oraz
- aplikacji TECESmartcontrol.

Kod umożliwiający pobranie:



Po uruchomieniu aplikacji pojawi się okno wyskakujące z prośbą o aktywację Bluetooth, po czym otwarty zostanie widok strony głównej aplikacji. Do programowania elektroniki do pisuaru TECEfilo wybierz opcję „**Smartflush**”:

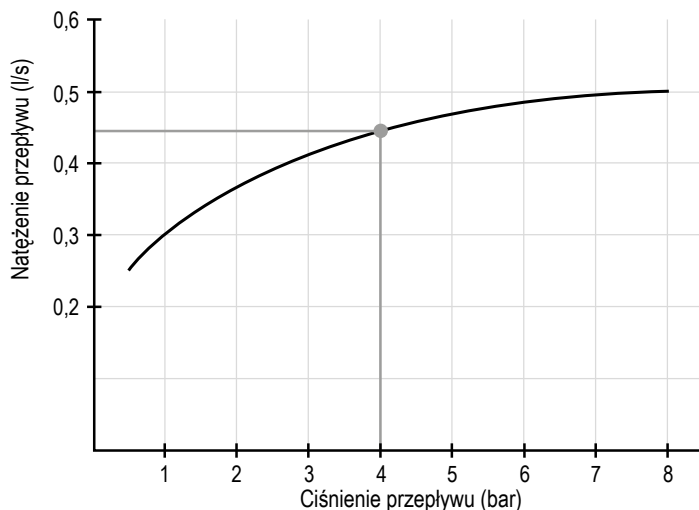


Należy nacisnąć „**Wyszukaj urządzenia**” lub przeciągnąć ekran w dół w celu odświeżenia listy urządzeń, aby umożliwić aplikacji wyszukanie znajdującej się w pobliżu elektroniki do pisuaru TECEfilo. Połączenie zostanie nawiązane po wybraniu urządzenia. Aby elektronika mogła zostać rozpoznana, należy znajdować się w jej zasięgu.

Dostęp do poziomu programowania uzyskuje się po wprowadzeniu hasła. Przy pierwszym połączeniu należy wprowadzić standardowe hasło „**TECEfilo**”, po czym można ustawić własne hasło.

## Krzywa charakterystyki przepływu

Korzystając z krzywej charakterystyki przepływu, można odczytać i ustawić ilość spłukiwanej wody zależną od ciśnienia przepływu oraz czasu spłukiwania.



Przykład:

Ciśnienie przepływu 4 bar  $\Rightarrow$  Natężenie przepływu 0,44 l/s  $\Rightarrow$  przy czasie spłukiwania 5 s ilość spłukiwanej wody  $\hat{=}$  2,2 l

Za pomocą aplikacji można zaprogramować następujące funkcje:

1. Czas spłukiwania
2. Zasięg rozpoznania użytkownika
3. Funkcję pauzy
4. Spłukiwanie wstępne
5. Napełnianie
6. Spłukiwanie interwałowe
7. Funkcję czyszczenia
8. Ustawienia fabryczne

Po nawiązaniu połączenia ze spłuczka elektroniką pisuaru aplikacja oferuje możliwość zaimportowania i wyświetlenia zapisu operacji spłukiwania elektroniki pisuaru. Zapis operacji spłukiwania znajduje się na karcie „**Protokoły**” i jest przechowywany w aplikacji. Przechowywane zapisy operacji spłukiwania można również wysyłać jako wiadomości e-mail przy użyciu funkcji eksportu. Dzięki tym zapisom można prześledzić i wykazać historię spłukiwania.

Aby rejestrowanie działało prawidłowo, TECEfilo musi mieć stałe zasilanie. Ponadto elektronikę do pisuaru należy po uruchomieniu połączyć z aplikacją.

## Управление

При необходимости электронную панель смыва TECEfilo можно запрограммировать через приложение **TECEsmartcontrol**.

### Настройка подключения через приложение

Для использования приложения TECEsmartcontrol вам понадобится:

- электронная панель смыва TECEfilo, подключенная к электропитанию;
- устройство (мобильный телефон или планшет) с включенной функцией Bluetooth и
- приложение TECEsmartcontrol.

Код для скачивания:



RU

После запуска приложения появится всплывающее окно с просьбой включить Bluetooth, после чего откроется главный экран приложения. При программировании электронной панели смыва TECEfilo выберите пункт меню **«Smartflush»**:



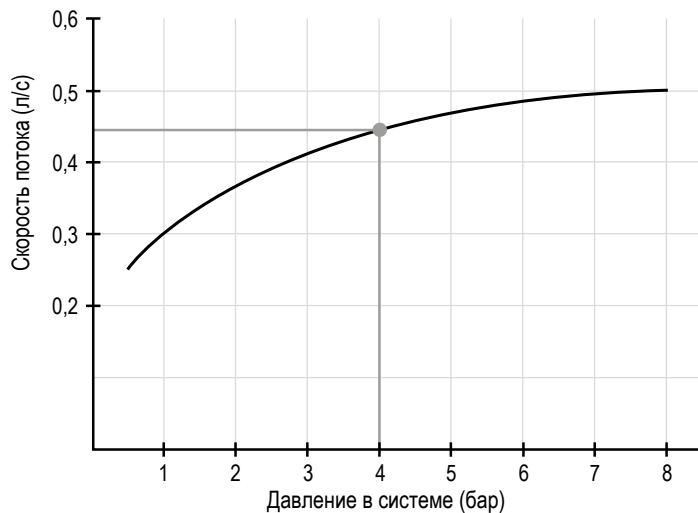
«Потяните вниз для обновления» (Pull-down to refresh) или нажмите кнопку **«Поиск устройств»** (Search for devices), чтобы приложение смогло обнаружить электронную панель смыва писсуара TECEfilo поблизости. После того как вы выберете панель из появившегося списка, с ней будет установлено соединение. Для того, чтобы приложение могло распознать электронную панель, вы должны находиться в пределах зоны распознавания.

Вы получите доступ к программированию, как только эта функция будет включена после введения пароля. При первом подключении необходимо ввести стандартный пароль **«TECEfilo»**. Затем вы сможете установить собственный пароль.



## Кривая характеристики потока

Используя кривую характеристики потока, вы можете просмотреть и настроить объем смыва в зависимости от давления в системе, а также время смыва.



Например:

Давление в системе — 4 бара  $\Rightarrow$  Скорость потока — 0,44 л/с  $\Rightarrow$  при времени смыва 5 с  $\triangleq$  объем смыва 2,2 л

Через приложение можно запрограммировать следующие функции:

1. Время смыва
2. Дальность распознавания
3. Функция паузы
4. Предварительный смыв
5. Наполнение
6. Интервальный смыв
7. Функция очистки
8. Заводские настройки

После подключения к электронной панели смыва писсуара приложение предлагает импортировать и показать записанные данные о смыве для электронной панели смыва. Записанные данные о смыве расположены во вкладке «**Протоколы**» (Protocols) и хранятся в приложении. Сохраненные данные о смыве можно также оправить по электронной почте через функцию экспорта. Запись данных о смыве позволяет отслеживать и подтверждать историю смывов.

Для корректной записи панель TECEfilo всегда должна быть подключена источнику электропитания. Помимо этого, после ввода в эксплуатацию электронную панель смыва писсуара необходимо один раз подключить к приложению.





**TECE GmbH**

Phone +49(0)2572/928-0

[info@tece.de](mailto:info@tece.de)

[www.tece.com](http://www.tece.com)

SP430 194 00 a